



# Arbeitsicherheit und Gesundheitsschutz auf Geflügelbetrieben – lästig und/oder notwendig

Arbeitssicherheit und Gesundheitsschutz sind von entscheidender Bedeutung für Geflügelbetriebe, um die Sicherheit und Gesundheit der Mitarbeiter zu gewährleisten.

**Prof. Dr. Stephanie Krieger-Güss**  
**Fakultät AuL**

# Notwendigkeit der Arbeitssicherheit und Gesundheitsschutz



1

Mitarbeiterwohl und Produktivität

Die Sicherheit und Gesundheit der Mitarbeiter sind entscheidend für ihr Wohlbefinden und tragen zur Produktivität des Unternehmens bei.

2

Gesetzliche Verpflichtungen und Vorgaben der Sozialversicherung

Die Verantwortung für die Einhaltung der gesetzlichen Bestimmungen und Vorgaben der Sozialversicherungsträger liegt beim Arbeitgeber und die Umsetzung ist verpflichtend.

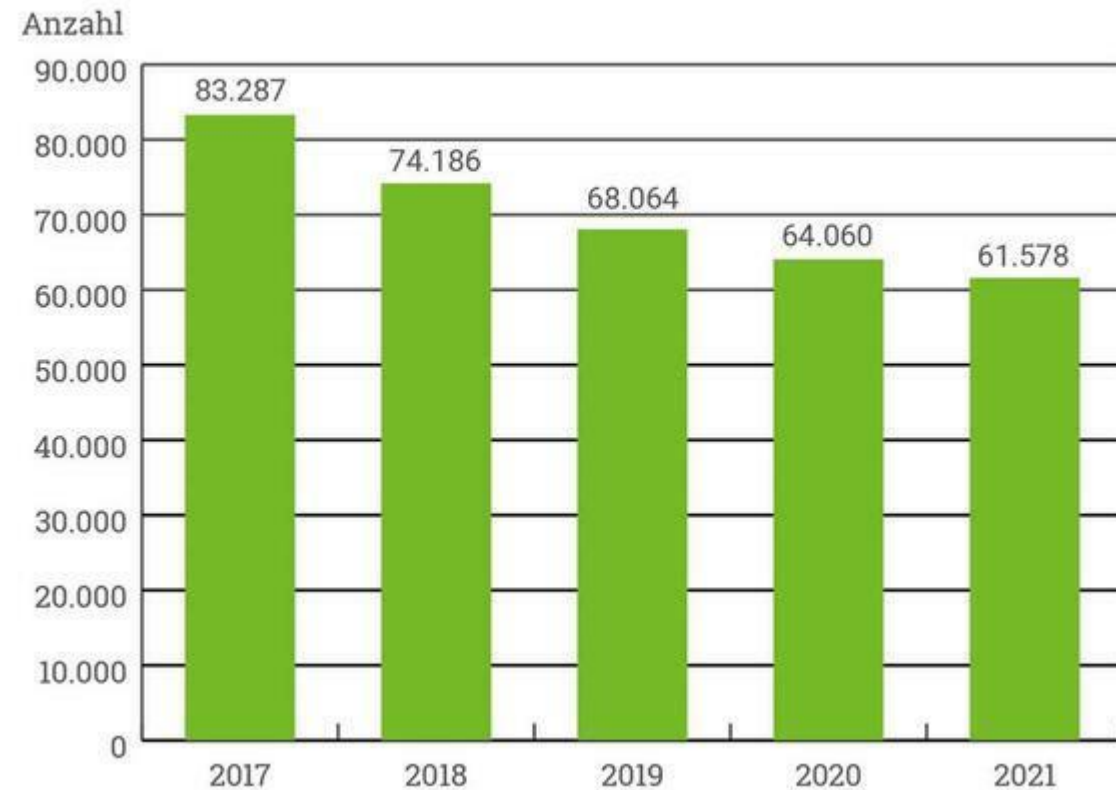


Die Verantwortung für die Beschäftigten und Tiere und die Einhaltung der Vorschriften liegt beim Arbeitgeber.



# Notwendigkeit von Arbeitssicherheit und Gesundheitsschutz

Meldepflichtige Arbeits- und Wegeunfälle\*



Quelle: SVLFG, 2022

**Die wichtigste  
Ladung sind Sie**



# Notwendigkeit von Arbeitssicherheit und Gesundheitsschutz

Die Gefahr, einen Arbeitsunfall zu erleiden, ist in der Landwirtschaft besonders hoch. Nach Angaben der Bundesanstalt für Arbeitsschutz und Arbeitsmedizin wurden im Jahr 2021 je 1.000 Vollbeschäftigte 46 Arbeitsunfälle gemeldet – das ist der Spitzenwert aller gewerblichen Wirtschaftszweige.



The screenshot shows the website interface for 'Sozialversicherung für Landwirtschaft, Forsten und Gartenbau'. The header includes the logo and navigation links for 'Home' and 'Logout'. Below the header is a banner with three images: a vegetable stand, a tractor, and a combine harvester. The main content area is titled 'Unfallmeldung' and contains the following text:

Um Ihnen die **Bearbeitung** zu erleichtern, hilft Ihnen unser **Assistent** beim **Beantworten** der gestellten Fragen. Nur in seltenen Fällen kann es vorkommen, dass Sie aufgefordert werden **zusätzliche Fragen** zu beantworten. Um die **Abwicklung** und **Regulierung** zu beschleunigen und Ihnen die **Arbeit** zu vereinfachen, bitten wir Sie alle Fragen **vollständig** auszufüllen.

**Wann ist eine Unfallanzeige zu erstellen?** ►

**Ergänzende Erläuterungen zur Unfallanzeige finden Sie [hier!](#)**

Der Pfeil ( ► ) wird Ihnen bei eventuell auftretenden Problemen weiterhelfen.

Zuletzt bearbeitete Unfallmeldung  
(Zur weiteren Bearbeitung bitte anwählen. Nicht abgesandte Meldungen werden nach 4 Wochen gelöscht.):

# Rechtliche Grundlagen

## Gesetze und Vorschriften

### Arbeitsschutzgesetz

§ 4 Der Arbeitgeber muss dafür sorgen, dass die Gesundheit der Mitarbeitenden weder körperlich noch psychisch beeinträchtigt wird

§ 5 Der Arbeitgeber muss die Gefährdungen am Arbeitsplatz bewerten, Maßnahmen zur Reduzierung einführen und dokumentieren (Gefährdungsbeurteilung)

§ 10 Es müssen Erst-Helfer (10 % der Mitarbeiter) und Brandschutzhelfer (5 % der Mitarbeiter) ausgebildet und benannt sein.

§ 12 Mitarbeiter müssen mindestens 1 mal jährlich in Arbeitssicherheit und Gesundheitsschutz ausreichend unterwiesen werden

### Arbeitssicherheitsgesetz

§ 2 Beauftragung eines Betriebsarztes ab dem 1. Mitarbeiter

§ 5 Beauftragung einer Fachkraft für Arbeitssicherheit ab dem 1. Mitarbeiter

§ 11 Bildung eines Arbeitssicherheitsausschuss ab 20 Mitarbeiter



# Rechtliche Grundlagen

## Gesetze und Vorschriften

### **Arbeitsstättenverordnung**

Anforderungen an Arbeitsplätze (Größe, Abstände, Ergonomie)

### **Jugendarbeitsschutzgesetz**

Einhaltung der Arbeitszeiten

### **Mutterschutzgesetz**

Durchführung einer Gefährdungsbeurteilung (Mutterschutz)

### **Gefahrstoffverordnung**

Erstellung einer Betriebsanweisung

### **Biostoffverordnung**

halbjährliche Arbeitssicherheits- und  
Gesundheitsschutzunterweisung  
Betriebsanweisungen

### **Maschinenverordnung**

Neue Verordnung seit Juni 2023 – umzusetzen bis  
Juni 2027

Betrachtung Zusammenarbeit von Robotern und  
Maschinen

CE-Kennzeichnung

Auswirkungen von Software-Updates

Betriebsanweisungen

### **Betriebssicherheitsverordnung**

Der Betreiber muss dafür sorgen, dass erforderliche  
Schutz- und Sicherheitseinrichtungen funktionsfähig  
sind



# Rechtliche Grundlagen

## Durchführung einer Gefährdungsbeurteilung



<b>Unternehmen</b>	<b>Gefährdungsbeurteilung*</b> Bauliche Anlagen – Allgemein	Dok-Nr.:	GBU-P-001
		Ersteller:	
		Verantwortlicher:	
		Datum:	
<b>Arbeitsplatz/-bereich:</b>	Bauliche Anlagen		
<b>Tätigkeiten:</b>	Nutzung der baulichen Anlagen auf dem Betriebsgelände		
<b>Rechtsvorschrift/Information:</b>	VSG 2.1, Arbeitsstättenverordnung, Broschüre: Sicher Arbeiten		

Gefährdungs-faktor	Gefährdungen / Belastungen ▪ Beispiel-/Standardmaßnahmen	Risiko 1: Gering 2: Mittel 3: Hoch	Besteht ein Defizit?		Einzuleitende Maßnahmen Die Rangfolge der Maßnahmen (technisch, organisatorisch, persönlich) ist zu berücksichtigen	Durchführung 1) Wer 2) Bis wann 3) Erl. am	Wirksamkeit geprüft 1) Wer 2) Erl. am
			Ja	Nein			
	Quetschen, Scheren <ul style="list-style-type: none"> <li>▪ kraftbetätigte Tore mit Kontaktleisten, Lichtleisten oder Totmannschaltung ausstatten</li> <li>▪ gegen unbefugtes Einschalten sichern</li> <li>▪ nicht unter angehobenen Lasten arbeiten</li> </ul>	(2)	<input type="checkbox"/>	<input type="checkbox"/>		1) 2) 3)	1) 2)
	Stoßen, Getroffen werden, Hängenbleiben <ul style="list-style-type: none"> <li>▪ Türe und Tore gegen unbeabsichtigtes Aufschlagen und Ausheben bzw. Herabfallen sichern</li> <li>▪ Durchgänge und Durchfahrten in ausreichender Größe herstellen</li> <li>▪ Schiebetore gegen Abdrücken von der Wand sichern</li> <li>▪ Pendeltüren durchsichtig oder mit Fenster herstellen</li> <li>▪ niedrige Durchgänge gelb-schwarz kennzeichnen</li> </ul>	(2)	<input type="checkbox"/>	<input type="checkbox"/>		1) 2) 3)	1) 2)
	Sturz, Rutschen, Stolpern	(2)	<input type="checkbox"/>	<input type="checkbox"/>		1)	1)

Ablauf einer Gefährdungsbeurteilung

# Rechtliche Grundlagen

## Durchführung einer Gefährdungsbeurteilung

Modul: GBU-PSY-01 - Gefährdungsbeurteilung psychischer Belastungen				Seite 1 von 3		
Unternehmen		<b>Gefährdungsbeurteilung psychischer Belastungen*</b> Merkmalsbereich Arbeitsinhalt/Arbeitsaufgabe			Dok-Nr.:	GBU-PSY-01
					Ersteller:	
					Verantwortlicher:	
					Datum:	
Arbeitsplatz/-bereich:						
Tätigkeiten:						
Rechtsvorschrift/ Information:	VSG 1.1, Broschüre: "Verantwortung im Arbeitsschutz", Webportal des Arbeitsprogramms Psyche der Gemeinsamen Deutschen Arbeitsschutzstrategie (GDA): <a href="http://www.gda-psyche.de">www.gda-psyche.de</a>					
Sollzustände	Besteht ein Defizit?		nicht relevant	Maßnahmen	Durchführung 1) Wer 2) Bis wann 3) Erl. am	Wirksamkeit geprüft 1) Wer 2) Erl. am
	ja	nein				
<b>Vollständigkeit der Aufgabe</b> Die durchgeführte Arbeit wird von den Beschäftigten selber vorbereitet und anschließend geprüft.	<input type="checkbox"/>	<input type="checkbox"/>	<input type="checkbox"/>		1) 2) 3)	1) 2)
<b>Handlungsspielraum</b> Die Beschäftigten haben Einfluss darauf, wie die Arbeit erledigt wird (z. B. Reihenfolge von Tätigkeiten, Einteilung der Arbeitsmenge, Auswahl von Arbeitsverfahren).	<input type="checkbox"/>	<input type="checkbox"/>	<input type="checkbox"/>		1) 2) 3)	1) 2)
<b>Variabilität</b> Die Arbeit ist abwechslungsreich (z. B. durch unterschiedliche Anforderungen, verschiedene Tätigkeiten).	<input type="checkbox"/>	<input type="checkbox"/>	<input type="checkbox"/>		1) 2) 3)	1) 2)



# Sozialversicherungsvorschriften

## Sozialversicherung für Landwirtschaft, Forsten und Gartenbau (SVLFG)

VSG 1.2 Sicherheitstechnische und arbeitsmedizinische Betreuung

VSG 1.3 Erste Hilfe

VSG 1.4 Elektrische Anlagen und Betriebsmittel

VSG 1.5 Sicherheits- und Gesundheitsschutzkennzeichnung

VSG 2.1 Arbeitsstätten, bauliche Anlagen und Einrichtungen

VSG 2.2 Lagerstätten

VSG 2.3 Leitern und Tritte

VSG 3.1 Technische Anlagen

VSG 4.1 Tierhaltung

VSG 4.5 Gefahrstoffe

VSG 4.6 Werkstätten und Reparaturarbeiten

# Gefahren auf Geflügelbetrieben

## Elektrische Gefahren

Arbeitsplätze im Geflügelsektor bergen Risiken wie Unfälle, Verletzungen und Gesundheitsgefahren, die vermieden werden müssen.

Die häufigste Unfallsursache ist elektrisch bedingt.



## Krankheiten

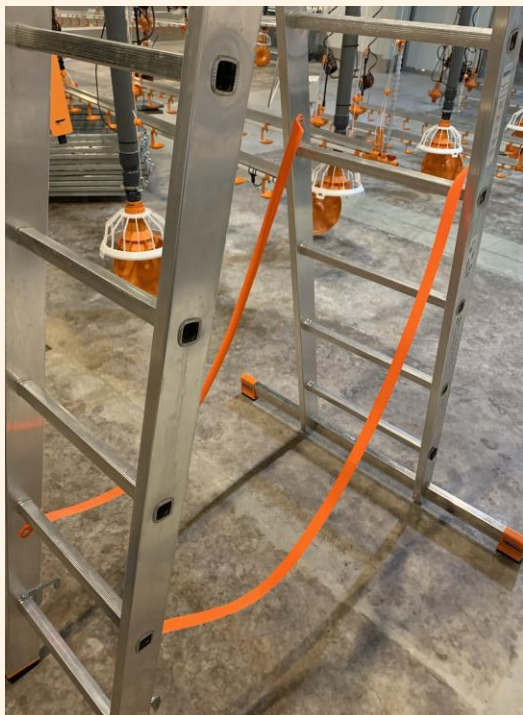
Die Ausbreitung von Krankheiten in Geflügelbetrieben kann schwerwiegende Auswirkungen auf die Gesundheit der Mitarbeiter und der Tiere haben.



# Gefahren auf Geflügelbetrieben



Nicht geprüft



Nicht sachgemäß aufgestellte Leiter

## Stürze und Stolperfallen

Die 2. häufigste Unfallursache sind Stürze und Stolperfallen.

- durch nicht sachgemäßgeprüfte Leiter
- nicht sachgemäßverwendete Leiter
- Stolperfallen auf dem Boden



Stolperfalle



Ordnung und Sauberkeit



# Gefahren auf Geflügelbetrieben

Brandgefahr

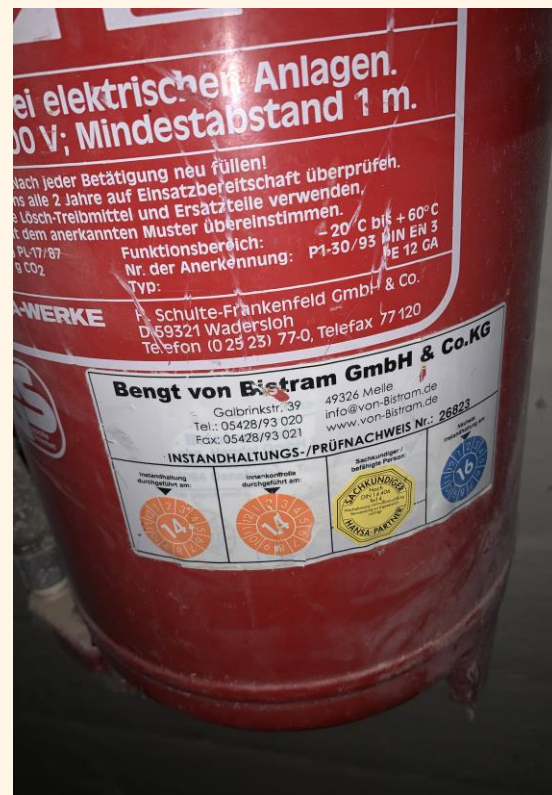
Tiere



Kartonablage auf Stromverteiler



Die Ausbreitung von Krankheiten in Geflügelbetrieben kann schwerwiegende Auswirkungen auf die Gesundheit der Mitarbeiter und der Tiere haben. Tiere können Mitarbeiter gefährden.



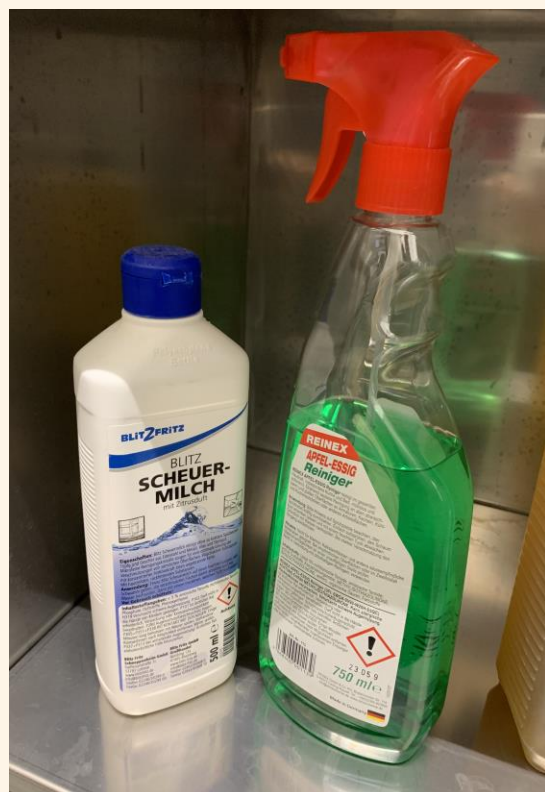
ungeprüfter Feuerlöscher



# Gefahren auf Geflügelbetrieben

## Gefahrstoffe

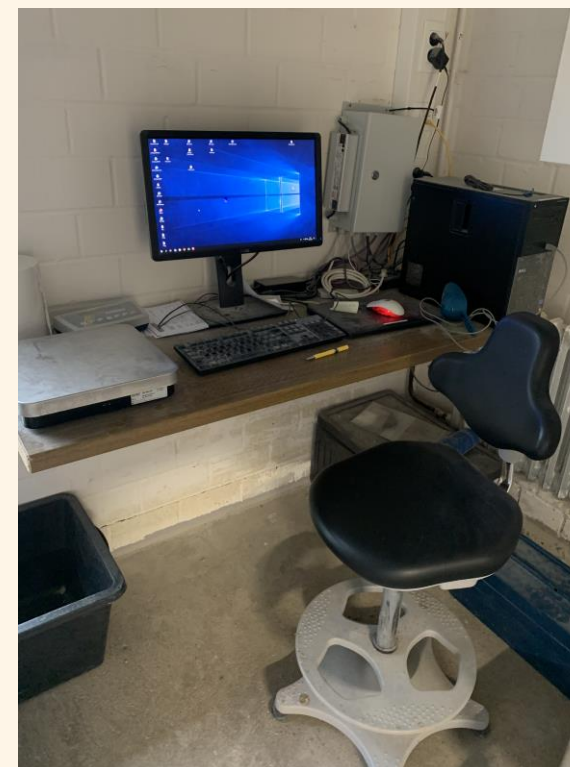
Zu jedem Gefahrstoff muss ein Sicherheitsdatenblattenblatt und eine Betriebsanweisung (roter Rand) vorliegen.



Gefahrstoffe

## fehlende Ergonomie

Fehlende Ergonomie am Arbeitsplatz durch Nicht-Einhaltung der Anforderungen der Arbeitsstättenverordnung.



Büroarbeitsplatz

# Gefahren auf Geflügelbetrieben

## Mechanische Gefahren

Quetschungen von Händen oder Fingern sind potenzielle Unfälle, die durch Klemmen mit Gegenstände, Maschinen etc. entstehen.



Öffnung zum Nest

## Fehlende Fluchtwege

Auch auf landwirtschaftlichen Betriebe sind Fluchtwege zu kennzeichnen und einzuhalten. Ihre Mindestbreite sind bei 1,50m.



Fluchtweg

# Auswirkungen auf die Mitarbeiter

## 1 Gesundheitliche Folgen

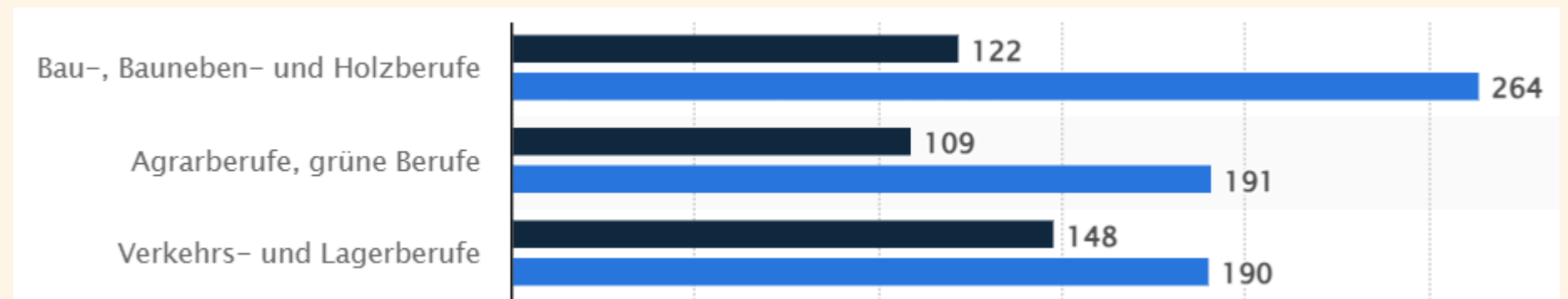
Nichteinhaltung der Sicherheits- und Gesundheitsstandards kann zu gesundheitlichen Folgen führen und die Mitarbeiter gefährden.

## 2 Arbeitsunfähigkeit

Die Mitarbeiter könnten aufgrund von Arbeitsunfähigkeit und Verletzungen nicht in der Lage sein, ihre Aufgaben zu erfüllen.



Anzahl der Arbeitsausfalltage aufgrund von Arbeitsunfällen



Statistica 2023

# Auswirkungen auf das Unternehmen

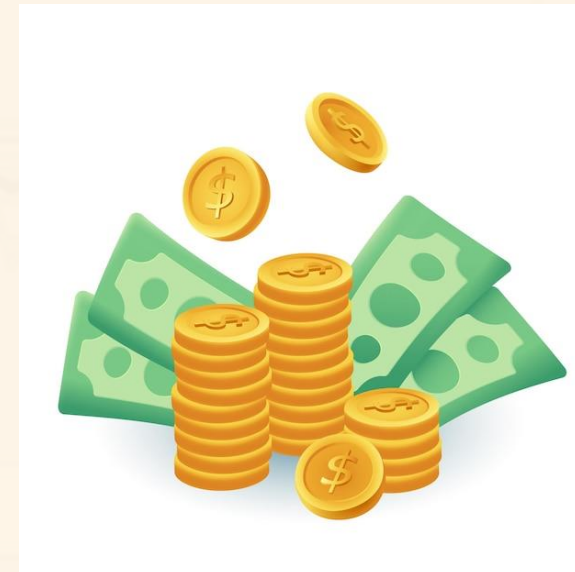
## 1 Imageverlust

Nichteinhaltung der Sicherheitsstandards kann das Image des Unternehmens beeinträchtigen und das Vertrauen der Kunden beeinflussen.



## 2 Finanzielle Belastungen

Die Kosten für Strafen, Bußgelder und gesundheitliche Ausfälle können das Unternehmen schwer belasten.





# Maßnahmen zur Einhaltung der Arbeitssicherheit

1

## Schulungen

Regelmäßige Schulungen für die Mitarbeiter sind entscheidend, um das Bewusstsein für Sicherheitsmaßnahmen zu schärfen.

2

## Sicherheitsausrüstung

Die Bereitstellung der richtigen Ausrüstung und Kleidung ist unerlässlich, um die Sicherheit am Arbeitsplatz zu gewährleisten.

3

## Risikobewertung

Regelmäßige Bewertungen und Analysen der Risiken helfen dabei, präventive Maßnahmen zur Sicherheit zu entwickeln.

# Maßnahmen zur Prävention von Unfällen und Krankheiten



Ordnung und Sauberkeit



Persönliche Schutzausrüstung



Anordnung von Kabel

# Konsequenzen bei Verstoß gegen Arbeitssicherheit

## Strafen und Bußgelder

(1) Ordnungswidrig handelt, wer vorsätzlich oder fahrlässig

1. einer vollziehbaren Anordnung nach § 12 Abs. 1 zuwiderhandelt,
2. entgegen § 13 Abs. 1 Satz 1 eine Auskunft nicht, nicht richtig oder nicht vollständig erteilt oder
3. entgegen § 13 Abs. 2 Satz 1 eine Besichtigung nicht duldet.

(2) Eine Ordnungswidrigkeit nach Absatz 1 Nr. 1 kann mit einer Geldbuße bis zu fünfundzwanzigtausend Euro, eine Ordnungswidrigkeit nach Absatz 1 Nr. 2 und 3 mit einer Geldbuße bis zu fünfhundert Euro geahndet werden. (Quelle: Arbeitssicherheitsgesetz)

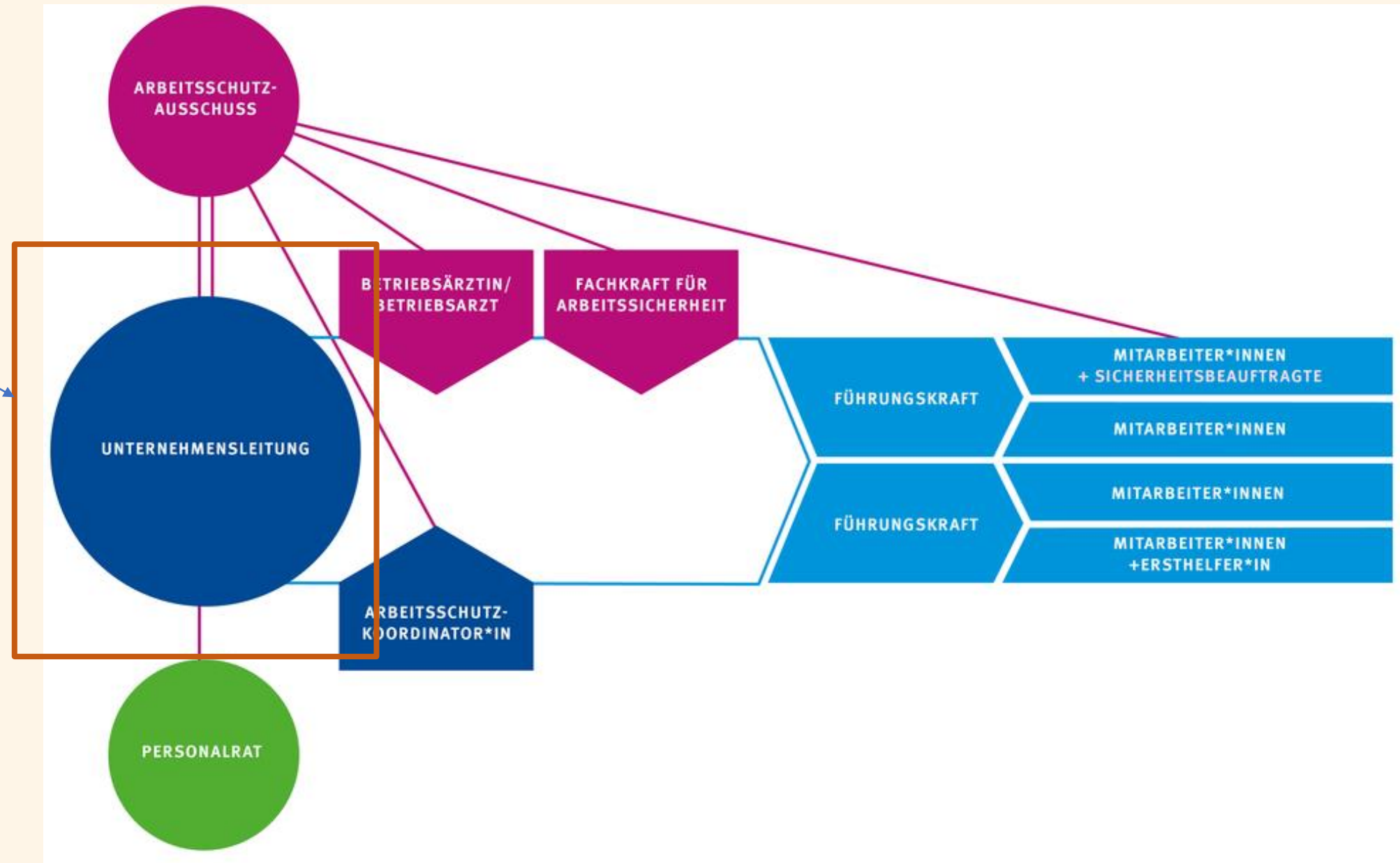
## Ordnungswidrige Handlung

- Nicht-Einhaltung einer Vorschrift
- Versicherte nicht informiert
- Keine Meldung an die BG erfolgt
- Aufzeichnungen nicht mindestens 5 Jahre aufbewahrt werden
- Versichertenbeiträge beim Lohn abziehen
- Ordnungswidrigkeiten können mit Geldbußen von bis zu 10.000 € geahndet werden

Quelle: Sozialgesetzbuch VII

# Konsequenzen bei Verstoß gegen Arbeitssicherheit

Verantwortung für  
Arbeits- und  
Gesundheitsschutz





# Konsequenzen bei Verstoß gegen Arbeitssicherheit

Die arbeitsschutzrechtliche Verantwortlichkeit umfasst v. a. folgende Aspekte:

- Regelmäßige Kontrolle des ordnungsgemäßen Zustands der Arbeitsplätze, von Arbeitsmitteln, Maschinen und Einrichtungen;
- Überwachung der Einhaltung von Sicherheitsbestimmungen durch die Beschäftigten, wie z. B. das Tragen der persönlichen Schutzausrüstung, die Einhaltung von Pausenzeiten, die korrekte Zeiterfassung usw.;
- Unterweisung der Beschäftigten in allen relevanten Bereichen des Arbeitsschutzes, ggf. unterstützt durch Beauftragte.
- Einhaltung der Gesetze und sozialversicherungspflichtigen Vorgaben

# Konsequenzen bei Verstoß gegen Arbeitsicherheit

## **Tödlicher Arbeitsunfall**

Mitarbeiter wurde tödlich in eine Maschine eingeklemmt; Lichtschranke an der Maschine wurde beabsichtigt außer Kraft gesetzt;

Verurteilung des Vorgesetzten: „Der Angeklagte hat sich der fahrlässigen Tötung gemäß § 222 StGB in Form der bewussten Fahrlässigkeit schuldig gemacht

Unter Berücksichtigung der vorgenannten Strafzumessungsgesichtspunkte hielt das Gericht die Verhängung einer Geldstrafe von 60 Tagessätzen für tat- und schuldangemessen“. Die Tagessatzhöhe betrug 30 Euro.

Fahrlässige Tötung

Verurteilung nach § 222 Strafgesetzbuch – mehrjährige Freiheitsstrafe

Anrecht von Angehörigen auf finanzielle Unterstützung

# Arbeitssicherheit und Gesundheitsschutz auf Geflügelbetrieben – lästig und/oder notwendig?

Was meinen Sie?

